

Juhtkiri

Virumaa Teataja

Igal aastal külma ilmaga nii ööd kui päevad jõge valvata on siiski suhteliselt karm ettevõtmine.

Inimene looduse vastu ikka ei saa

Niipea kui pakane saabub, ollakse Kundas jõega hädas. Nii ka tänavu. Hoolimata sellest, et on kogunenud kriisikomisjonid, on korraldatud rahvakoosolekuid, on tehtud uuringuid, pole mitte midagi muutunud. Ikka kordub kõik, kordub uuesti ... Juba viis-kuus aastat niimoodi.

Jões kunstlikult ebaühtlaseks muudetud veevool tekitab nähtuse, mida nimetatakse põhjajäätmiseks. Kui jões on vett vähe, külmuvad kärestikud põhjani kinni. Kärestikele tekib jääst pais ja seejärel ujutatakse kärestikust ülesvoolu jääv jõeorg üle.

Kõlavad vastastikused süüdistused ja kaitsekõned, eksperdid kehitavad õlgu, mehed rassistavad külmas vees, kohalikud on hädas, aga vastuseid ei ole. Töösturid naeravad lihtsa inimese välja ja lihtne inimene ei leia abi, ehkki teab, et ennevanasti, kui ühte tehist polnud, polnud ka seda muret.

Ega siis looduse vastu saa, loodus käib oma rada, aga lihtsalt kummaline tundub see Kunda jõe üleujutuse probleem, millest ikka ja jälle igal talvel suuremate miinuskraadidega kirjutada tuleb. Äkki ikka leiab rohtu, mis avitaks, kui otsustajad ja muidu targad asja tõsisemalt võtaksid. Igal aastal külma ilmaga nii ööd kui päevad jõge valvata on siiski suhteliselt karm ettevõtmine. Kuna tegemist on lõhedele elukeskkonda pakuva looduskaitsealuse jõega, siis ei saa seal ka koppade ega lõhkeainega jäävallide kallale minna. Lahendus peab olema nutikas ja loodushoidlik, et mitte vetevana veel rohkem pahandada.

Tuleks siiski pädevatel spetsialistidel lasta probleemi olemus igati teaduslikult välja selgitada ning vastavalt sellele tegutseda. Kindlasti on tänapäevaste insener-tehniliste teadmiste juures võimalik Kunda jõe ääres elavate inimeste murele lahendus leida. Muidu nad ükskord enam ei jaksa kangide ja kirvestega veele teed teha ja lähivadki raske südamega mujale. Või sellele loodetaksegi?

Repliik

Ärme haise!

Kinoskäik võib olla meelde jääv. Mõnikord jätab kustumatu mulje film, teinekord ei suuda sa unustada seljataga musitavat noorpaari. Taluda on tulnud sedagi, et elamuse pakkunud filmiga kaasneb hilisem vetsupoti kallistamine.

Võtsin esmaspäeva õhtul tee teatrikinno, et vaadata palju kõneainet andnud "Nümfomaani" esimest osa. Juba saali astudes tundsin, nagu oleks noormehed kõik oma pruudid kinno toonud, sest lõhnaõli kogusest, mis endale peale valatud, oleks mitu purgitäit parfüümi saanud.

Ka kogu filmi kestel ehk kahe tunni jooksul andis keegi mu lähedal oma liigutustega pealevalatud parfüümiannusest märku. See kõik segunes soolapähkliaroomiga, mis eesreast samuti mu ninna jõudis. Kõik lõppes ühe kohutava haisurünnakuga, millega mu organism enam toime ei tulnud ja sõna otseses mõttes okslele ajas.

Elamus filmist, eriti selle lõpust, kadus seetõttu ära. Kas ei võiks teha nii, et kinos ei söö ja lõhnaõli kasutame ka mõistlikkuse piirides? Ega pruudid (ja peikad) sind seetõttu rohkem armasta, kui oled pool pudelit lõhna peale valanud.



TEELE ÜPRUS

Põhjavesi ei tunne valla piire

Saades hoogu Marko Pomerantsi mõttest erinevate arvamuste lubatavusest fosforiidiküsimuses, kasutan võimalust tutvustada ka enda kui kohaliku arvamust.

Sissejuhatuseks nii palju, et väide, nagu oleks käimasolev fosforiidi uurimise-kaevandamise teema vaid Rägavere valla rahva ja volikogu mure, on äärmiselt lühinägelik. Tegemist on tervet Eestit puudutava küsimusega, kus diskussioon peab olema avatud ja mitmetahuline.

Kui küsida, kes peaks maavara uuringuid tegema, siis arvan, et see peaks olema riik riikliku geoloogia-teenistuse näol. Maapõueseadus sätestab, et ülertingimustes maardlates ja aluspõhjas lasuv maavara kuulub riigile. Seetõttu on loomulik, et vastav kompetents ja tehnika oleks riigil olemas ning koos sellega ka täpne ülevaade oma varadest. Ei tohi lasta sellistes küsimustes domineerida ärihuvil – olgu siis uurija VKG AS, Eesti Energia AS või Eesti Geoloogiakeskus OÜ.

Mis on probleemiks, kui geoloogilist uuringut teeb äriettevõtte? Aga teda huvitab eelkõige, kas selles piirkonnas on võimalik maavara kaevandada ja kas saadud toodang on konkurentsivõimeline. Riigile ei anna see terviklikku ülevaadet uuritavast maavarast ega varudest.

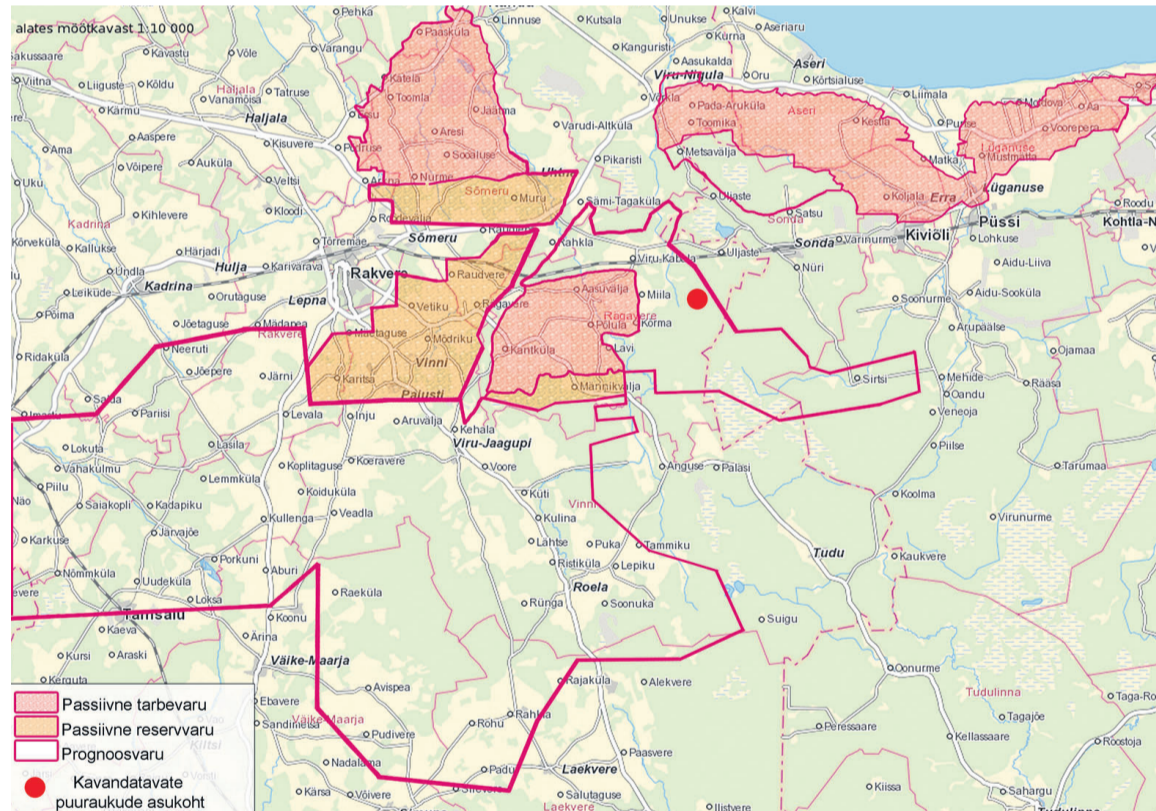
Praegu soovib VKG uuringuid selleks, et teha kindlaks, kas kaevandamine Miila küla piirkonnas on võimalik. Selge on see, et uurimise jaoks kaasneb õigustatud ootus, et positiivse tulemuse korral järgneb kaevandamis luba.

Maapõueseadusest tulenevalt menetletakse uuringu- ja kaevandamiseraldil, kuid eespool nimetatud õigustatud ootuse põhimõtte annab arendajale kindlust, et uuringutele järgneb kaevandustegevus. Robustselt selgitava näitena võiks tuua selle, et kui olete tellinud nõuetekohase ehitusprojekti, siis on teil õigustatud ootus, et te saate ehitada selle projekti alusel ka maja.

Oluliseks mõttekohaks on võimaliku pretsedendi loomine, et fosforiit

SVEN VALLER
Rägavere valla arengu- ja maaelukomisjoni liige

Kaevandustest vee väljapumpamise mõjul tekib paratamatult alanduslehter, mis on eriti sensitiivne teema just Pandivere piirkonnas.



on Eestis kaevandatav. Näitena tooksin põlevkivi. 95 aastat tagasi alustati väikeste kaevandustega Järvel ja Kukrusel, kuid nüüd hõlmavad kaevanduspiirkonnad ulatuslikke alasid Virumaal. On äärmiselt naivne loota, et fosforiidi seda ei juhtu. Samuti peab arvestama potentsiaalse komplekskaevandamisega, sest suurel osal lasub fosforiidi peal põlevkivi. Tegelikult kehtiv maapõueseadus eriti muud võimalust ei annagi.

Eesti neljast fosforiidimaardlast asuvad Lääne-Virumaal Toole ja Rakvere maardla ning jupike Aseri maardlast. Toole ja Rakvere maardla koos prognoosvarudega paiknevad umbes 107 000 hektaril ning hõlmavad väga suure osa Lääne-Virumaast, ulatudes Tapa, Tamsalu ja Simunani. Sõmeru, Rägavere, Viru-Nigula ja Rakvere vald on pea tervikuna nende maardlatega kaetud.

Rakvere maardla puhul on tegemist Euroopa suurimate varude

ga, Toole maardlas ahvatleb liksaks diktüoneemakilt. On selge, et praegu meil toimuvat jälgivad huviga teisedki kaevandushuvilised. Seda kinnitab ka Austraalia äritehaste lähimenevikus avaldatud huvi diktüoneemakilda vastu ja OÜ Valguskandja taotlus 2011. aastal.

Mis on selles halba, kui Rakvere fosforiidimaardla kasutusele võetakse? Kaevandused on olulise keskkonnamõjuga ning nendega kaasnevad loodusele, majandusele ja sotsiaalvaldkonnale toimivad negatiivsed mõjud. Alljärgnevalt peatuks pikemalt ainult veeprobleemidel.

Kaevandustest vee väljapumpamise mõjul tekib paratamatult alanduslehter, mis on eriti sensitiivne teema just Pandivere piirkonnas. Nimelt on Pandivere kõrgustik ja tema jalam üks olulismaid Eesti veelahkmealasid. Põhjaveevaru kujuneb just veelahkmealadel, mitte soodes ja märgaladel,

nagu sagedasti arvatakse. Pandivere piirkonnast saavad alguse väga olulised Eesti jõed – Pärnu, Põltsamaa, Pedja, Jägala, Loobu, Valgejõgi, Kunda jõgi jne.

Pandiveres infiltreerub ööpäevas läbi pinnase põhjavee sügavamate kihtide toiteks umbes 470 000 m³ vett. Võib öelda, et just siitkandist pärit olevat põhjavee juuakse nii Tallinna kui Tartu lähistel.

Kuigi konkreetse piirkonnas oletatakse, et Kunda jõe ürgoru mattunud liivad ja savid toimivad loodusliku filtratsioonitõkkena, ei saa hüdrololoogilised mudelid anda 100% kindlust.

TÜ doktor Andres Marandi tõi seminaril alljärgneva näite. Fosforiidi kaevandamine mõjutab eelkõige ordoviitsiumi-kambriumi põhjaveekihte. Hüdrololoogilised mudelid näitavad suurt erinevust väljapumbatava vee hulgas. Peamine küsimus on selles, kas ja kui palju filtreerub kaevandusse

põhjavee ülemistest vettpidavatest kihtidest? Kui ülemistest kihtidest filtreerub vähem, siis on alanduslehtri ulatus suurem, aga kaevandusest väljapumbatava vee hulk väiksem. Kui ülemistest kihtidest filtreerub rohkem, siis väljapumbatava vee hulk on suurem, kuid alanduslehtri ulatus väiksem. Vahe väljapumbatava vee hulgas ja alanduslehtri ulatuses on kahekordne. Alanduslehtri puhul oleks põhjavee taseme 2meetri lange mine vastavalt 20 km ja 40 km ulatuses.

Loomulikult on lisaks põhjavee küsimustele veel mitmeid negatiivseid mõjusid loodus- ja sotsiaalmajanduslikule keskkonnale ning seetõttu ei kaalu võimalik tulu üle tekkivaid kahjusid. Sarnase seisukoha on välja öelnud peaminister, keskkonnaminister ja ministeeriumi kantsler. Samuti ei ole planeeritud ühtegi seda valdkonda puudutavat strateegilist arengudokumenti. Juba see näitab selgelt riigi huvi puudumist.

Rägavere valla elanikuna väidan, et ei maksa alahinnata kohaliku kogukonna senist panust piirkonna arendamises.

Kui riigikogu liige hr Marko Pomerants oma artiklis (21. jaanuari VTs) väidab, et kogukonda huvitab vaid hingerahu ja iseloomustab mentaliteet, et pärast minu surma tehke mis tahate, siis on ta sügavalt eksinud ja see näitab tema üleolevat suhtumist enda valijaisse.

Rägavere elased on panustanud oma kodudesse ja ettevõtlusesse, kogukonna terviklikku arengusse ning nad soovivad näha igakülgset arenenud piirkonda ka tulevikus, kus oleks hea elada nende lastel ja lastelastel.

Me oleme peremehed omal maal, kuid selleks olemine eeldab tarkust, julgust ja oskust seda olla. Head peremehed olemist kõigile!